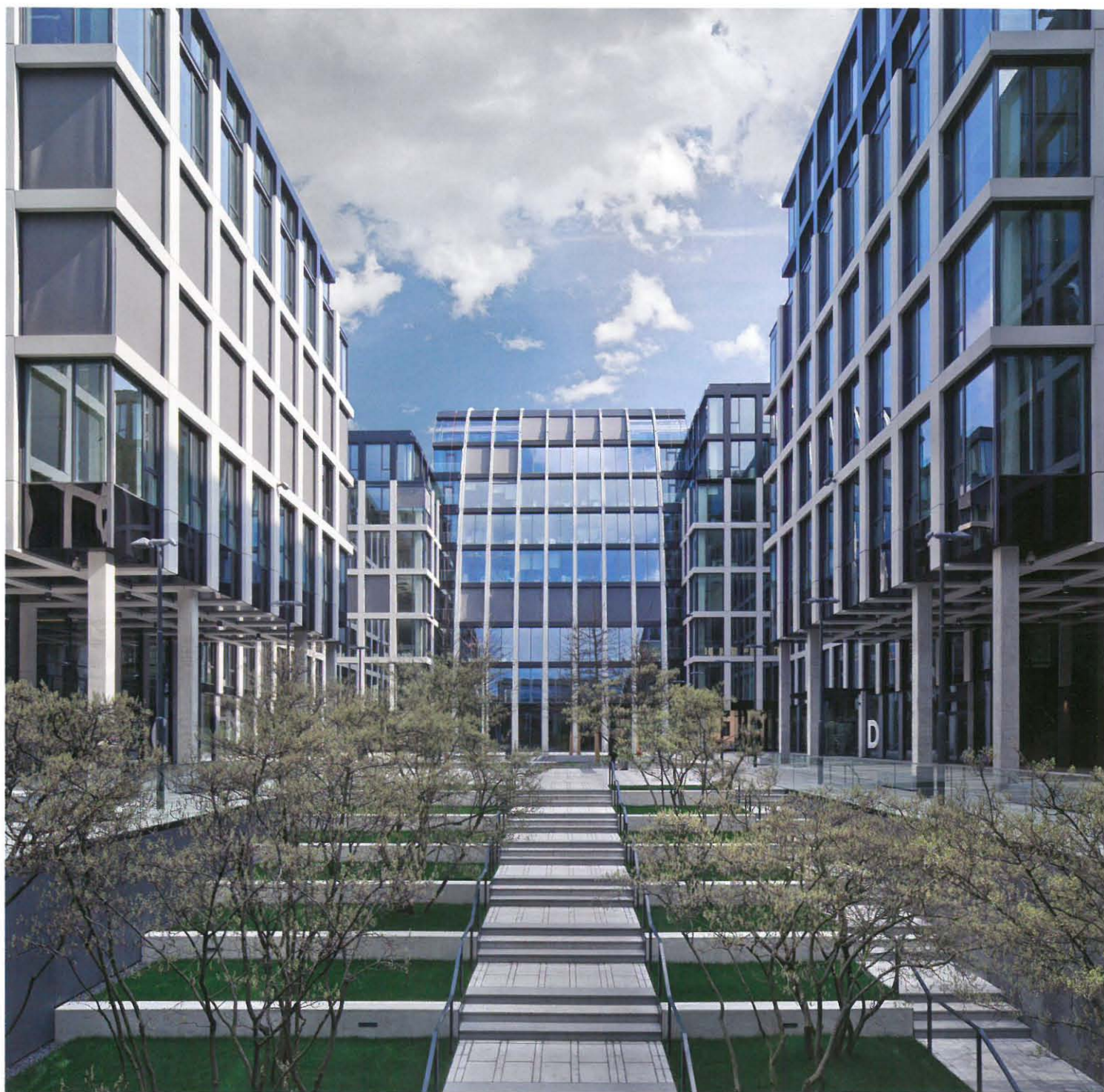


Dům s vlastním náměstím

Administrativní palác Florentinum v Praze
en— Florentinum Administrative Palace in Prague
Jakub Cigler, Vincent Marani / Cigler Marani Architects



1 Vnitřní nádvoří-náměstí; přísně pravoúhloú kompozici doplňují oblouky spojovacích křídel; schodiště na kaskádovité zahradě směřuje do pasáže.

Objekt zabírající velkou část bloku mezi ulicemi Na Poříčí a Na Florenci stojí na místě bývalé České typografie. Jeho čtyři křídla obklopují vnitřní atrium upravené do podoby náměstí. Z něj je přístupná obchodní pasáž procházející celou budovou a propojující obě ulice. Veřejné plochy doplňuje tzv. Desfourská zahrada sloužící jako klidová zóna.

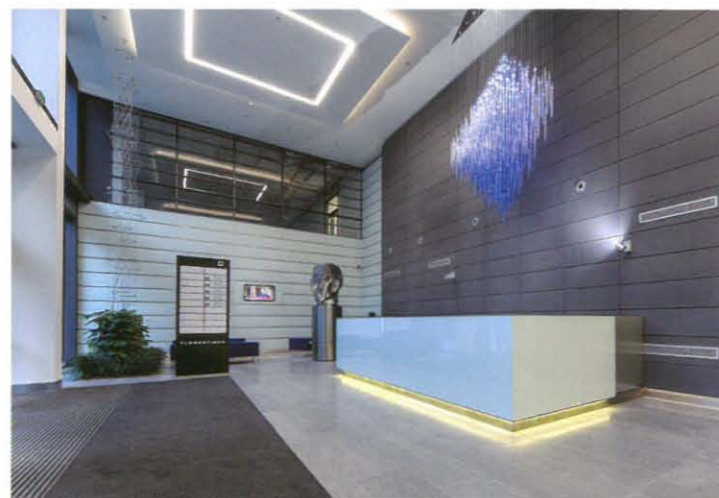
en— An object occupying a large part of the block between the streets Na Poříčí and Na Florenci stands on the spot of a former Czech typography. The four wings surround an inner atrium arranged as a plaza. From this plaza, a shopping passage is accessible, running through the whole building and connecting both streets. Public spaces are completed with the so-called Desfour Garden serving as a relax zone.



2 Obchodní pasáž spojující ulice Na Florenci a Na Poříčí ústí do ulice Na Florenci kvůli výškovému rozdílu prostřednictvím eskalátorů.

místo stavby: Na Florenci, Praha; účel stavby: novostavba administrativní a obchodní budovy; investor: Penta Investments, s. r. o.; autoři: Jakub Cigler, Vincent Marani / Cigler Marani Architects, Praha; technický ředitel: Petr Kužela; hlavní inženýr projektu: Vladimír Vacek; architekt projektu: Jan Šimek; subdodavatelé: HSE, s. r. o. (vnitřní kovové dveře a zárubně), LEVEL 02, a. s. (kámen, žula, keramické obklady a dlažby), LIKO-S, a. s. (systémové interiérové příčky a mobilní stěny), Schindler CZ, a. s. (výtahy Schindler 5500); projekt: 2010–2012; realizace: 2012–2014; plocha pozemku: 13 850 m²; zastavěná plocha 1. NP: 8 550 m²; užitná plocha: 98 600 m²; náklady: 160 mil. €; foto: Tomáš Rasl (1, 2, 4), Penta Investments (3)

Těžištěm prostorové kompozice je vnitřní nádvoří-náměstí, kolem kterého obíhají čtyři trojtraktová křídla. Křídla rovnoběžná s uliční čarou, osmi- a sedmipodlažní, jsou propojena devítipodlažními křídly příčnými, organicky tvarovanými „věžemi“. Jednotlivé trakty jsou přístupné z náměstí, do kterého ústí hlavní vstup z ulice Na Florenci v ose jižní fasády. Náměstí je veřejným prostorem, v parteru se střídají kancelářské plochy s kavárnami, restauracemi a drobnými službami. Druhé až deváté nadzemní podlaží vyplňují kancelářské plochy. K areálu přiléhá tzv. Desfourská zahrada, vybudovaná na místě původních garáží České typografie, přímo propojená s náměstím a sloužící jako veřejná odpočinková zóna. Parkování je soustředěno do tří podzemních podlaží. Obvodový plášť tvoří modulová fasádní konstrukce s představeným sklobetonovým obkladem světlé barvy v typových podlažích a tmavé barvy v parteru. Fasádní obklad nejvyšších ustupujících podlaží je z černého alucobondu. Moduly jsou jak pevné, tak otvíravé, umožňující přirozené větrání, všechny jsou vybaveny vnitřním stíněním. Fasády vystavené přímému slunečnímu svitu jsou navíc vybaveny vnějšími roletami, které napomáhají snížení tepelných zisků uvnitř budovy.



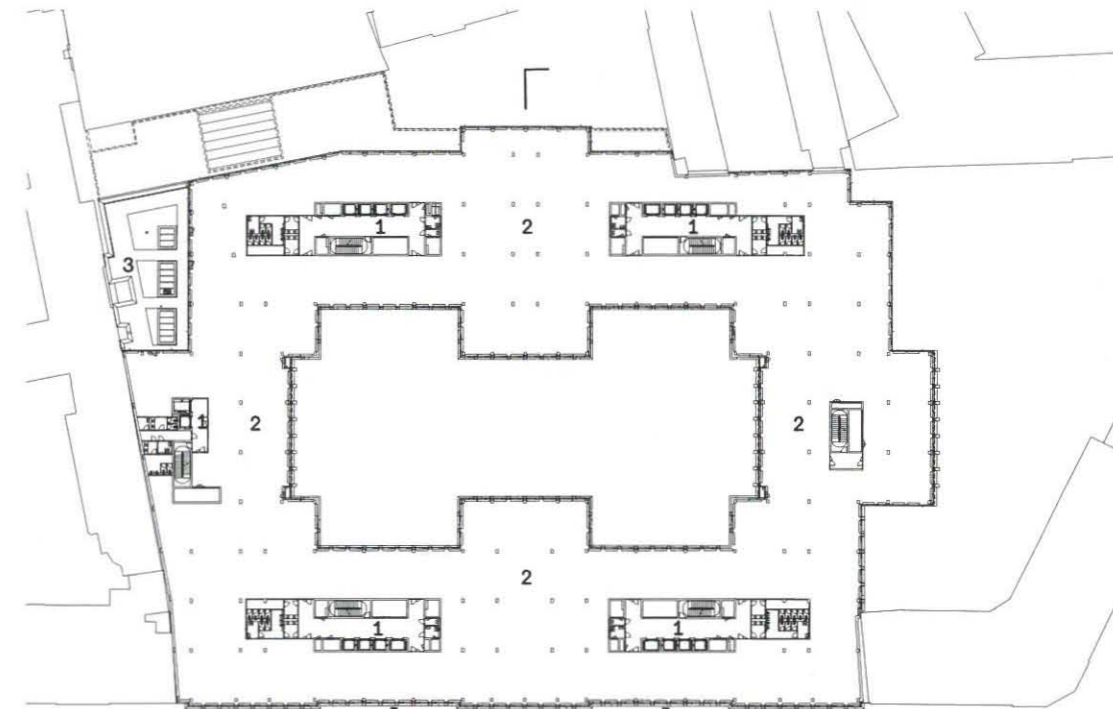
3 Do nádvoří jsou orientovány tři dvoupodlažní a jedna jednopodlažní recepce.



4 Pohled z ulice Na Florenci; jižní průčelí jsou opatřena vnějším stínícím systémem.

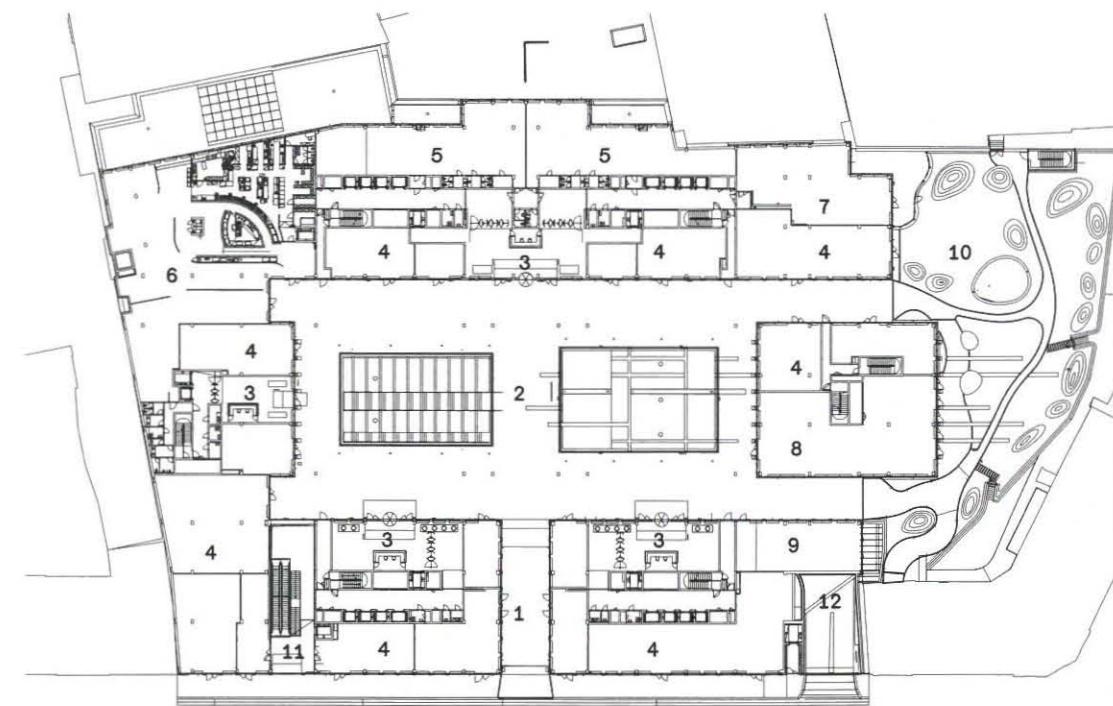
Půdorys typického podlaží

- 1 lobby
- 2 kanceláře
- 3 terasa



Půdorys vstupního podlaží

- 1 průchod
- 2 nádvoří
- 3 recepce
- 4 obchody, služby
- 5 kanceláře
- 6 jídelna
- 7 školka
- 8 restaurace
- 9 kavárna
- 10 Desfourská zahrada
- 11 vstup do pasáže
- 12 vjezd do podzemních garáží



Řez příčný

